

Mês da
Mulher

Mulheres de sucesso: fortes, empoderadas e inspiradoras



A Revista Prime homenageou em sua última edição mulheres que são referência em suas diferentes áreas de atuação e que, com muita dedicação, são admiradas e têm suas histórias de vida como exemplo

PÁGINA 03

FALA, VEREADOR

Vanderlei Pacheco e Junior Guari solicitam levantamento de dados para educação infantil na zona rural

Júlio Ataíde indica implantação de semáforo em ruas da Vila Nova

Thiago Leitão pede retorno de mão dupla na Alameda Toledo Ribas

PÁGINA 03

Carnaval em Itapeva reuniu famílias e amigos para festejar



PÁGINA 03

Sebrae-SP lança 'MEI 360' em Itapeva



Transformação digital e competitividade crescente impulsionam abordagem 360° nas MPEs; Sebrae-SP leva essa realidade aos MEIs de Itapeva para o sucesso na gestão dos negócios

PÁGINA 06

Estão abertas as inscrições para a tradicional Corrida do Trabalhador em Itapeva

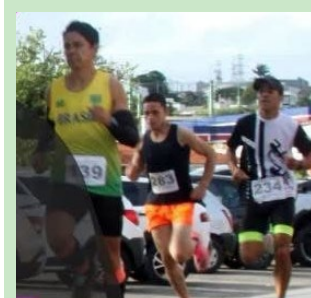
A Secretaria de Esportes informa que no feriado do Dia do Trabalho, 1º de maio, às 8h, na Praça de Eventos, acontece a 12ª edição da tradicional Corrida do Trabalhador.

PÁGINA 05

Apicultores do Sudoeste Paulista podem participar da Missão Apimondia na Dinamarca

PÁGINA 06

Inscrições abertas para a 3ª corrida e 8ª caminhada contra o câncer



PÁGINA 04

GRUPO FERNANDO MODENEZI
FER FER VENDO BUFFET
DESDE 2006
ALUGUEL DO SALÃO OU FESTA COMPLETA EM ATÉ 6x SEM JUROS NO CARTÃO DE CRÉDITO
Tel: (15) 3522-1139 / 99749-6326
Rua Epaminondas Ferreira Lobo, 33 - Centro - Itapeva/SP (Atrás da Praça do Correio)

RIMAFER
CONSULTORIA E ASSESSORIA
CONTÁBIL • FISCAL • TRABALHISTA
Itapeva
Rua Teófilo David Müzel, 131, Centro
Itaberá
Av. Prefeito João Simon Sala, 12, Centro
(15) 3526-7130
@rimafercontabilidade
www.rimafer.com

SINTICOM
(15) 3522-1710
www.sinticomitapeva.com.br
/sinticomitapeva @sinticomitapeva
Av. Paulina de Moraes, 177, Vila Ophelia

EDITORIAL

São elas!

O mês da mulher chegou e, junto a ele, a necessidade em enaltecer mulheres inspiradoras e que fazem a diferença na vida de alguém diariamente, seja em casa, no trabalho, na igreja, com um simples gesto, um sorriso, uma palavra amiga, enfim. Mulheres inspiradoras não são somente as famosas, as tais influencers de sucesso, mas também aquela 'tia' da padaria da esquina

de casa, a senhora que faz o café todos os dias no seu trabalho, ou aquela que convive todos os dias com você, cuida do seu lar, da sua família. São tantas Anas, Marias, Martas, Rutes... tantas inspirações de vida, que merecem e devem ser aplaudidas não apenas no Dia Internacional da Mulher, mas também em tantos outros, simplesmente por existirem.

Na edição desta semana, além dos variados temas, há também um texto dedicado a ELAS, o qual foi escrito e publicado na Revista Prime e reproduzimos aqui, com cinco mulheres fortes, guerreiras e batalhadoras, que nomeiam tantas outras neste dia especial. Parabéns, mulheres!

Ótima leitura!

FALA PROFESSOR

Capitão Maciel



Respeito entre Vizinhos: A Chave para uma Comunidade Harmoniosa

O respeito entre vizinhos é um aspecto fundamental para a convivência pacífica e harmoniosa em comunidades urbanas e rurais. Este artigo explora as dimensões do respeito nas relações de vizinhança, os benefícios sociais e psicológicos que dele decorrem, e propõe estratégias para promover essa cultura de respeito nas comunidades, bem como seu impacto positivo na boa convivência na segurança pública.



Introdução

As relações interpessoais desempenham um papel fundamental na formação de comunidades saudáveis e seguras, sendo que a convivência entre vizinhos uma parte essencial da vida comunitária. Em um mundo cada vez mais urbanizado, onde as interações sociais são frequentemente mediadas por tecnologias, o respeito mútuo assume um papel crucial na construção de relações saudáveis que tem implicações diretas na segurança pública. O presente artigo analisa a importância do respeito entre vizinhos e suas implicações no fortalecimento do tecido social e seu impacto na segurança pública.

Dimensões do Respeito

O respeito entre vizinhos é a base para interações positivas e construtivas. Quando os indivíduos se tratam com consideração, cria-se um ambiente propício para:

1. Respeito pela Privacidade: Cada indivíduo tem o direito à sua privacidade. Respeitar os limites pessoais é fundamental para evitar conflitos.
2. Respeito pela Diversidade: As comunidades são compostas por pessoas de diferentes origens, culturas e estilos de vida. A aceitação e o reconhecimento das diferenças promovem um ambiente inclusivo.
3. Respeito pela Propriedade: Manter a ordem e cuidar das áreas comuns é uma das formas de demonstrar consideração pelos bens dos outros.
4. Fortalecimento de Laços Comunitários: Relações respeitosas incentivam a colaboração e a solidariedade entre os moradores.
5. Aumento da Coesão Social: Comunidades coesas tendem a enfrentar desafios de forma mais eficaz, promovendo um senso de pertencimento.
6. Melhoria da Qualidade de Vida: Ambientes respeitosos reduzem o estresse e promovem a saúde mental.
7. Redução de Conflitos: O respeito mútuo diminui a incidência de desentendimentos e brigas, contribuindo para um ambiente mais pacífico.

Implicações na Segurança Pública

A relação de respeito entre vizinhos têm um impacto direto na segurança pública por diversas razões:

1. Vigilância Mútua: Vizinhos que se conhecem e respeitam estão mais propensos a observar comportamentos suspeitos e aler-

tar uns aos outros sobre possíveis ameaças.

2. Redução da Criminalidade: Estudos mostram que comunidades com laços sociais fortes tendem a ter taxas de criminalidade mais baixas, pois os criminosos são dissuadidos pela presença de uma rede comunitária atenta.

3. Resolução de Conflitos: O respeito facilita a resolução pacífica de conflitos, evitando que desentendimentos escalem em situações violentas.

4. Priorização das Ocorrências: Com uma comunidade coesa e organizada as Forças de Segurança distribuem melhor o policiamento em áreas mais críticas.

Estratégias para Promover o Respeito

Para cultivar uma cultura de respeito entre vizinhos, algumas estratégias podem ser implementadas:

1. Organização de Eventos Comunitários: Festas, feiras ou encontros ajudam a criar laços e a promover o diálogo.
2. Educação e Sensibilização: Campanhas educativas sobre a importância do respeito nas relações interpessoais podem conscientizar os moradores.
3. Criação de Espaços Comuns: Jardins comunitários ou áreas de lazer incentivam a interação e o cuidado mútuo.
4. Visitas Comunitárias: As Forças de Segurança se aproximam da comunidade através de rodas de conversar.

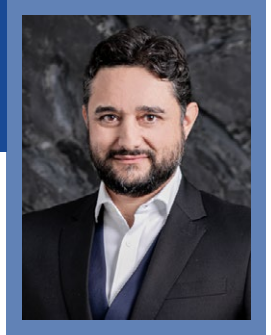
Conclusão

O respeito entre vizinhos é uma base sólida para a construção de comunidades saudáveis e coesas. Ao promover uma cultura de relações respeitosas, não apenas melhoramos nossas relações interpessoais, como tem impacto significativo na segurança pública, mas também contribuimos para um ambiente mais seguro e acolhedor. Investir em iniciativas que fomentem essa convivência respeitosa é um passo essencial para o desenvolvimento social, onde superando desafios construímos um futuro mais seguro para todos.

Capitão PM Vimar Duarte Maciel é oficial da Polícia Militar, Mestre em Ciências Policiais de Segurança e Ordem Pública, pelo Centro de Estudos da Polícia Militar do Estado de São Paulo (CAES), possui vários artigos científicos na área de segurança pública e com experiência em gestão de segurança pública, atualmente é Coordenador Operacional Interino do 54º BPM/I em Itapeva/SP.

POR TRÁS DO SORRISO

Dr. Alysson Corrêa



Chupeta pode prejudicar a fala do seu filho? Descubra os impactos e saiba qual escolher

No artigo anterior, explicamos como o uso prolongado da chupeta pode afetar a mastigação e o desenvolvimento dentário. Agora, vamos falar sobre um outro ponto fundamental: a fala e a respiração.

A chupeta pode atrapalhar a fala?

Sim! Isso acontece porque a sucção não nutritiva pode alterar a posição da língua e a musculatura da boca. Essas mudanças podem levar a dificuldades na articulação das palavras, fazendo com que a criança tenha trocas de fonemas ou fale de forma mais "anazalada".

Além disso, o uso prolongado da chupeta pode favorecer a respiração pela boca, o que também impacta a qualidade da fala. A respiração pelo nariz é fundamental para filtrar e umidificar o ar, enquanto a respiração pela boca pode aumentar as chances de infecções e alergias.

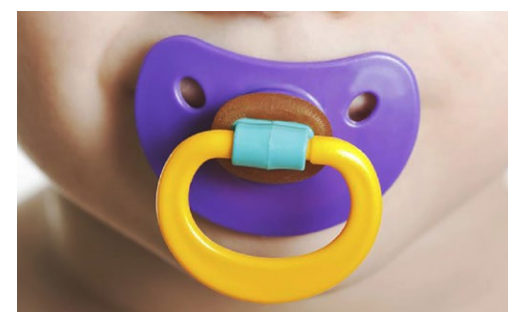
Chupeta ortodôntica é melhor?

No mercado, existem dois tipos principais de chupetas:

- Tradicionais: com bico redondo e maior volume na boca;
- Ortodônticas: possuem um bico mais achatado e fino, projetado para causar menos impacto na mordida.

Embora a chupeta ortodôntica seja anunciada como uma opção mais segura, o ideal é evitar qualquer tipo de chupeta ou restringir seu uso ao mínimo possível. Mesmo as versões ortodônticas podem causar alterações na mordida se forem usadas por muito tempo.

Meu filho usa chupeta, então ele vai ter que usar aparelho?



O acompanhamento odontológico desde os primeiros meses de vida é essencial para garantir um desenvolvimento bucal adequado.

Se o seu filho usa chupeta, é importante levar ao dentista regularmente, pois algumas alterações na mordida podem ser corrigidas precocemente sem a necessidade de tratamentos invasivos. Em casos mais avançados, pode ser necessário o uso de aparelhos ortopédicos funcionais a partir dos três anos de idade.

As chupetas não são vilãs absolutas, mas o seu uso deve ser consciente. Limitar a frequência e a duração do uso pode ajudar a evitar problemas futuros, garantindo um desenvolvimento bucal saudável para seu filho.

Tem dúvidas sobre a saúde bucal do seu bebê? Agende uma consulta na Dom Odontologia e receba as melhores orientações para cuidar do sorriso do seu pequeno desde cedo!

Dom Odontologia Itapeva
(15) 3522.1094
(12) 99158.9219
Rua Campos Sales, 309, Centro

Carnaval em Itapeva reuniu famílias e amigos para festejar

A Prefeitura de Itapeva, por meio da Secretaria da Cultura e Turismo realizou, nos dias 2 e 3 de março (domingo e segunda-feira), na Praça Anchieta, as festividades de Carnaval "Sorriso na Praça". O evento foi considerado um sucesso pelos presentes e agitou a população com boa música e diversão.

A folia de Momo teve início no domingo, dia 2, com matine às 17h para crianças e adultos com a Lira Itapevense, que apresentou as melhores marchinhas carnavalescas.

Já no mesmo dia, à noite, a partir das 20h30 a diversão foi garantida com a "Banda Bob Lee".

Teve muita diversão também na segunda, dia 3, com a "Banda Resenha & Som" e, logo após, às 21h, aconteceu apresentação do melhor do samba-enredo com o grupo "A Cor do Samba".

Lembrando que o evento foi realizado por meio da Lei Aldir Blanc II, que visa promover e apoiar a cultura em todo o Brasil.



ESTAMOS DE OLHO

DIVIDIU OPINIÕES

As imagens da prefeita Cel Duch ajudando na recolha dos entulhos deixados nas calçadas da cidade dividiram opiniões. Alguns criticaram a atitude como marketing e que teria sido eleita para governar um município e não para recolher entulhos. Outros por sua vez, elogiaram a atitude da chefe do Executivo, dizendo que seria uma forma de sentir, de fato, como está a situação e que a ação seria até mesmo uma forma de incentivar os trabalhadores que estão responsáveis pela recolha, bem como os próprios municípios. Qual sua opinião?

É DE CARREIRA

Para quem conhece a prefeita dos tempos de PM, sabe que a mulher sempre foi de colocar a "mão na massa", que procurava sempre estar à frente daquilo que era proposto. Deve ser por isso que os primeiros que se posicionaram a favor da prefeita nesse episódio foram justamente militares da ativa e da reserva.

CASA DE FERREIRO...

... espeto de pau! O ditado popular é usado para explicar algo como o que vemos na Câmara Municipal de Itapeva, onde diversos vereadores se pronunciam preocupados com a situação

da dengue, porém, quem der uma olhada no espelho d'água em frente ao prédio do Poder Legislativo, logo vê que aquela água está parada há dias lá. Desta forma, como está sendo orientado até pelos próprios vereadores, vamos dar uma olhadinha no quintal de casa?

PREVENÇÃO

A vereadora Gleyce Dornelas está pedindo para que seja regulamentada a utilização da represa Pilão D'Água. De acordo com ela, o espaço continuaria aberto a população, no entanto, seria proibido o acesso a água. O pedido seria uma forma de dar amparo a Guarda Civil Municipal para retirar quem estiver na água. A medida seria para evitar mortes por afogamento, como todo ano é registrado no local, infelizmente.

FOCO

O vereador Marcelo Poli está focado em buscar políticas públicas para combater a mortalidade infantil. Por diversas vezes, o médico abordou o assunto na Câmara e está atrás de dados para entender a situação do assunto. O comprometimento em uma causa que pode evitar o sofrimento de muitas famílias deve ser abraçado por todos, principal-

mente quando existem pessoas capacitadas para buscar a solução.

HERANÇA

Muitas vezes a herança é algo bom, porém, a que a prefeita de Itapeva recebeu não foi nada agradável, fora as contas a pagar que ficaram, ainda tem a questão das ambulâncias do SAMU, ao menos quatro delas estão "retidas" em uma oficina por falta de pagamento, o que assusta é que foram enviadas para conserto sem orçamento previsto para tal. Puro amadorismo!

CANTOU A BOLA

Que a população vai cobrar os representantes públicos, isso é fato, porém, causa estranheza que alguns vereadores estão bem efusivos em criticar a gestão atual que não tem nem 90 dias de governo. Diante desta realidade, o vereador Roberto Comeron falou que sabe que os vereadores estão querendo mostrar serviço, mas lembrava aos edis que a prefeita acabou de assumir e sabe como é difícil esse primeiro momento de governo. Deixou claro que das duas uma: ou é ânsia de mostrar trabalho ou simplesmente revanchismo de quem apoiou outro candidato. Realmente!

PREOCUPANTE

Tempo seco, calor forte e imprudência ou ignorância mesmo, mas as queimadas voltaram a castigar parte de Itapeva. Quem está por trás disso? Qual a necessidade? Que nossa população esteja em alerta e denuncie quando ver alguém ateando fogo em área de mata. Além dos problemas respiratórios, as queimadas também fazem com que animais peçonhentos fujam para áreas residenciais e provoquem acidentes graves. Vamos nos unir contra aqueles que não tem um pingão de consciência. Queimada é crime!

MULHER

Amanhã, dia 8 de março, é o Dia Internacional da Mulher. Gostariamos de deixar aqui nossos parabéns a todas que merecem tal título e tanto lutam para garantir e manter seu espaço na sociedade. Donas de casa, empresárias, empreendedoras, professoras, profissionais liberais, médicas, garis, mães, filhas, esposas, entre tantas outras nomenclaturas que nos fazem ser gratos por vocês existirem. Não só hoje, mas válido para todos os dias: Feliz Dia da Mulher!

FALA, VEREADOR

Vanderlei Pacheco e Junior Guari solicitam levantamento de dados para educação infantil na zona rural

Dados pedidos seriam usados para dar suporte a doação de um terreno para a criação de uma creche para crianças de zero a três anos

Os vereadores Vanderlei Pacheco (Avante) e Junior Guari (Republicanos), encaminharam à secretária de Educação de Itapeva, Mayra de Falco Camargo, um requerimento solicitando dados de demanda para a edu-

cação infantil de zero a três anos nos bairros do Distrito do Guarizinho.

Os vereadores pedem que haja um levantamento nos bairros Cercadinho, Amarela Velha, Caputera e Guarizinho. Tais dados te-

riam como objetivo atender as estratégias e metas dos planos de educação e demais legislações norteadoras das políticas educacionais para o planejamento da expansão da oferta de vagas em cooperação

federativa.

Conforme os vereadores, o crescimento populacional dos bairros citados e a inexistência do atendimento de educação infantil para a faixa etária de zero a três anos na locali-

dade podem ser supridas, pois há iminência de doação de área para Prefeitura no Bairro Amarela Velha.

Ainda de acordo com a solicitação dos vereadores, diante deste quadro pode-se levantar recursos

para a construção da creche junto a programas de governo federal e estadual para infraestrutura e o comprometimento dos vereadores em somar aos esforços para a realização desse projeto.

Júlio Ataíde indica implantação de semáforo em ruas da Vila Nova

O vereador Júlio Ataíde (PL) fez uma indicação à Prefeitura Municipal de Itapeva para que seja verificada a possibilidade de implantação de semáforo no cruzamento entre as ruas Pilar, Barão do Rio Branco e Avenida Brasil, na Vila Nova.

O pedido de semáforo, principalmente no cruzamento das ruas Barão do Rio Branco e Avenida Brasil, já é

antigo, uma vez que os moradores relatam a quantidade de acidentes registrados nesse local. Outro ponto é a demora para que os pedestres consigam atravessar a rua, devido ao fluxo de veículos, principalmente nos horários de pico.

Em sua indicação, Júlio cita exatamente essa questão. De acordo com o vereador, a benfeitoria se justifica devido ao fluxo de veículos

intenso, que tem por base relatos de motoristas, pedestres, incluindo crianças que utilizam a referida via pública e alegam que o limite de velocidade não tem sido respeitado o que causa risco de acidentes.

Segundo Júlio, o pedido de instalação de semáforo nesses pontos visa garantir maior segurança e comodidade às pessoas que moram e trafegam por ali.

Thiago Leitão pede retorno de mão dupla na Alameda Toledo Ribas

O vereador Thiago Leitão (PL), está encaminhando à Prefeitura de Itapeva, um requerimento onde pede informações sobre a viabilidade de restabelecer o trânsito de mão dupla na Alameda Toledo Ribas, na Vila Santana.

No requerimento, que também será encaminhado ao Departamento Municipal de Trânsito, há a justificativa de que a medida se faz necessária considerando o crescente

fluxo de veículos e a necessidade de promover a segurança e a acessibilidade para todos os usuários da via.

De acordo com o vereador, a Alameda Toledo Ribas, atualmente, apresenta desafios de mobilidade, cujos reflexos são sentidos não apenas pelos motoristas, mas também pelos pedestres e ciclistas que transitam pelo local, além de ambulâncias que precisam acessar a Santa Casa.

O vereador ainda frisa que a

medida de reversão para a mão dupla pode contribuir para a fluidez do trânsito e a redução de conflitos entre os diferentes modos de transporte.

Mais uma vez o vereador Thiago Leitão cita a necessidade de que a comunidade local seja ouvida nesse processo, e que as opiniões dos moradores e comerciantes da região devem ser levadas em consideração para que a melhor solução possa ser encontrada.

MÊS DA MULHER

Mulheres de sucesso: fortes, empoderadas e inspiradoras

A Revista Prime homenageou em sua última edição mulheres que são referência em suas diferentes áreas de atuação e que, com muita dedicação, são admiradas e têm suas histórias de vida como exemplo. Leia abaixo o texto divulgado pela Prime

A força feminina tem transformado o mundo em diversas áreas, rompendo barreiras e inspirando futuras gerações. Mulheres de sucesso não são apenas aquelas que conquistam grandes feitos profissionais, mas também aquelas que desafiam padrões, defendem suas convicções e empoderam outras mulheres ao longo do caminho.

O sucesso feminino não tem uma única definição. Ele pode estar no comando de grandes empresas, na liderança política, na ciência, nas artes ou até mesmo na determinação de equilibrar diferentes aspectos da vida com coragem e resiliência. O empoderamento surge da consciência do próprio valor, da busca por oportunidades e da vontade de fazer a diferença.

Exemplos que inspiram

Muitas mulheres ao longo da história e nos dias atuais são exemplos de força e determinação. Nomes como Marie Curie, que revolucionou a ciência,



cia, Oprah Winfrey, que superou adversidades e se tornou uma das maiores comunicadoras do mundo, e Malala Yousofzai, que luta incansavelmente pela educação feminina, mostram que não há limites para a realização.

No Brasil, empresárias como Luiza Trajano, fundadora do Magazine Luiza, e ativistas como Djamila Ribeiro, referência no feminismo negro, têm impactado positivamente a sociedade.

Em Itapeva, temos muitos exemplos e nesta edição destacamos cinco delas.



Adriana Duch, única mulher da região a tornar-se comandante de um Batalhão da Polícia Militar e primeira eleita pelo povo a chegar ao Executivo Itapevense. Elaine Silva, empresária de sucesso no setor moveleiro, que passou por muito preconceito até atingir o ápice e se tornar respeitada em uma área predominantemente ocupada por homens. Joelma De laRua, empresária aposentada no ramo da construção civil, que batalhou desde cedo para conquistar os seus sonhos. Raquel Hussne, dentista premiada e



reconhecida mundialmente, que conquistou o seu espaço galgando degrau por degrau até chegar ao topo da Odontologia. Simone Gomes, empresária e empreendedora de sucesso no ramo óptico, que decidiu deixar de ser funcionária para se tornar a dona do seu próprio negócio.

São mulheres que trilham seus caminhos com dedicação, enfrentando desafios e conquistando espaço em setores antes dominados por homens.

Além do sucesso individual, uma das características mais



marcantes das mulheres empoderadas é o compromisso com a coletividade. O apoio entre elas, a valorização da sororidade e a luta pela equidade de gênero são essenciais para que mais mulheres tenham acesso a oportunidades e possam se destacar em suas áreas.

Ser uma mulher de sucesso vai além das conquistas materiais ou profissionais. É sobre ter voz, se posicionar, ajudar outras mulheres e serem agentes de transformação. Cada história de superação e conquista contribui para um mundo mais justo e igualitário. O futu-



ro é feminino, e o presente já está sendo moldado por mulheres fortes, empoderadas e inspiradoras.

N.R.: O texto acima foi escrito pelo jornalista Marcus Vinícius Cipriano como introdução para contar as histórias dessas honrosas mulheres. Para ler na íntegra as entrevistas, conhecer a história de cada uma delas e ter acesso a todo o conteúdo da revista - que está incrível, por sinal - entre em contato com a Prime pelo Instagram @primerevista ou no site www.primerevista.com.br

Em pré-estreia no cinema, ator da região Matheus Tube lembra seu início na arte

Ele ainda é muito jovem, mas já carrega uma bagagem e tanto na profissão. O ator Matheus Tube esteve em Campinas no dia 22 de fevereiro, no cinema Cineplex, em uma noite de pré-estreia de mais um curta-metragem "Forasteiros", com direção de Rudi Lagemann e produção Atores Unidos.

Com quatro filmes nos streamings, ele faz um balanço da carreira e do que viveu até aqui. "Sempre quis, na verdade, não parar de trabalhar. Acho que isso todo mundo quer quando ama o que faz. Queria exercer a minha profissão e acho que as coisas vêm acontecendo como têm que ser", disse.

Prestes a estreiar na adaptação de Uma Nova Aventura do Sítio do Pica Pau Amarelo, interpretando o personagem Curupira, com o sucesso vindo de forma tão rápida, ele mantém os pés no chão. "Este é um meio que pode te levar para caminhos tortuosos, mas eu sou o que meus pais me deram, sou a minha família. Meu pai e a minha mãe sempre foram a minha base para tudo. Acho que é fácil você não se deixar levar para caminhos ruins quando tem uma base. A minha família, no caso, é a minha base. Acho que sempre vou ter os pés no chão, porque eles fazem questão de me manter nesse lugar", complementou.



O filme "Forasteiros" estará disponível aos assinantes em breve na Amazon Prime Video.

Fonte: todosobrefamosos.com.br

Parceiros dos ator: Silmara do Mercado Avenida, Jeremias Carvalho Hair Stylist, Jornal Ita News, Lima & Almeida Contabilidade, Grupo Mariano Filho, Farma Bela e Cultura de Nova Campina.



Inscrições abertas para a 3ª corrida e 8ª caminhada contra o câncer

Junte-se à Santa Casa de Misericórdia de Itapeva nessa causa tão importante. Vamos correr e caminhar juntos pela conscientização e combate ao câncer. Uma oportunidade de cuidar da sua saúde e apoiar nossos pacientes da Unidade do Câncer.

Data: 06/04/2025

Local: Praça de Eventos Zico Campolim - Itapeva/SP
Horário da largada: 8h

Inscriva-se agora:

Pelo site: <https://www.cronocorridas.com.br/evento/4720/3-corrída-e-8-caminhada-contra-o-cancer-da-santa-casa-de-itapeva>

[nhada-contra-o-cancer-da-santa-casa-de-itapeva](#)

Pelo WhatsApp: (15) 99663-3417 - Vitória

Apoio e organização: LIFE RUN Assessoria Esportiva.

Faça parte deste movimento. Sua participação faz a diferença!

Prepare-se para um desafio que vai além da linha de chegada!

REALIZAÇÃO
Santa Casa
DE MISERICÓRDIA - ITAPEVA/SP

3ª CORRIDA
8ª CAMINHADA
CONTRA O CÂNCER

TAXA DE INSCRIÇÃO
CORRIDA: R\$ 60,00

5KM
CAMINHADA: R\$60,00

3KM
CORRIDA KIDS: R\$ 40,00

Largada
08:00 am

Praça de Eventos
Zico Campolim - Itapeva/SP

Domingo
06 de Abril de 2025

INSCRIÇÕES:



WWW.CRONOCORRIDAS.COM.BR

AMA ESPORTES (15) 99663-3417

Programa Mais Reforma melhora a qualidade habitacional de famílias em situação de vulnerabilidade

A Prefeitura de Capão Bonito entregou na tarde de quinta-feira, 27 de fevereiro, as primeiras casas reformadas do Programa Mais Reforma, uma ação importante para melhorar a qualidade de vida das famílias em situação de vulnerabilidade social.

As reformas foram realizadas por meio das Secretarias de Desenvolvimento Social e Planejamento, que concluíram a revitalização de duas residências, localizadas na rua Chieko Tamura no Jardim Santa Isabel e Maria Aliaga Perez na Vila Aparecida.

Durante o evento, o prefeito Júlio Fernando, acompanhado pela primeira-dama Ana Luiza, o presidente da Câmara Alan Senciatti, e os secretários municipais, Priscila Moraes (Desenvolvimento Social), Romano de Oliveira (Relações Institucionais), Marcelo Batista (Planejamento) e Felipe Marques (Obras), entregaram as moradias aos beneficiários, com direito ao tradicional "Azulejo Comemorativo".

As famílias atendidas são cadastradas no Cadastro Único (CadÚnico) e enfrentam dificuldades para garantir condições mínimas de moradia.

"O principal objetivo do programa é proporcionar um lar mais seguro e confortável para essas famílias, que, muitas vezes, vivem em condições precárias. As reformas são uma maneira de garantir mais dignidade e qualidade de vida para quem mais precisa", afirmou o prefeito Júlio Fernando.

O programa, que já teve suas primeiras entregas, tem



a promessa de ampliar sua atuação em breve.

O prefeito anunciou que, nos próximos meses, mais duas famílias serão beneficiadas, e a previsão para 2025 é atender a mais 10 residências, com apoio do Centro de Referência de Assistência Social (CRAS).

O presidente da Câmara, Alan Senciatti, ressaltou a importância da iniciativa.

"A aprovação deste programa, que nasceu por meio de um projeto enviado pelo prefeito, é um grande passo para a melhoria das condi-

ções habitacionais de famílias carentes. Um lar é muito mais que um espaço físico, é o local onde buscamos refúgio e convivemos com nossos entes queridos. Melhorar as condições habitacionais é garantir mais dignidade às pessoas", destacou Senciatti.

Com o Programa Mais Reforma, Capão Bonito dá um exemplo de como ações públicas podem transformar vidas, proporcionando mais segurança e conforto para quem vive em situação de vulnerabilidade social.

(Por Wagner D'Antonio)

COFESA

Tradição e Qualidade Sempre!



COFESA LOJA 6

Pça. 20 de Setembro, 326 - Centro
Fones: (15) 3522 4059 - 3522 0071



COFESA LOJA 8

Rua Rui Barbosa, 494 - Centro
Fones: (15) 3522 4344 - 3522 4352



COFESA MAX

Av. Dona Paulina de Moraes, 926
Jd. Maringá - Fone: (15) 3524 9191

Cofesa - Comercial Ferreira Santos Ltda.

DIRETORIA - COMPRAS - ADMINISTRAÇÃO
FONE PABX: (15) 3532.4580

LOJA 01 - ITARARÉ - SP
Fone: (15) 3532.4644 - Fax: (15) 3532.4487

LOJA 08 - ITAPEVA - SP
Fone: (15) 3522.4344 - Fax: (15) 3522.4352

LOJA 14 - CAPÃO BONITO - SP
Fone: (15) 3542.1163 - Fax: (15) 3542.2409

LOJA 02 - ITARARÉ - SP
Fone: (15) 3532.4611 - 3532.4420

LOJA 09 - ITARARÉ - SP
Fone: (15) 3532.4119 - 3532.4046

LOJA 15 - ITAPEVA - SP
PABX: (15) 3524.9191

LOJA 06 - ITAPEVA - SP
Fone: (15) 3522.4059 - Fax: (15) 3522.0071

LOJA 10 - ITAPETININGA - SP
Fone: (15) 3271.1355 - Fax: (15) 3272.4370

LOJA 17 - CAPÃO BONITO - SP
PABX: (15) 3543-9700

LOJA 07 - ITARARÉ - SP
Fone: (15) 3532.4007 - 3532.4648

LOJA 11 - COFESA ELETRO - ITARARÉ - SP
Fone: (15) 3532.4444

LOJA 18 - ITAPETININGA
PABX: (15) 3376-8100

Microempreendedores Individuais de Apiaí participam do lançamento do 'MEI 360 Artesanato'

Iniciativa do Sebrae-SP visa capacitar, acompanhar, direcionar e diagnosticar problemas, trazendo soluções concretas para quem empreende.

Na segunda-feira (25), o Sebrae-SP, em parceria com a Prefeitura Municipal, Associação Comercial e Sebrae Aqui, realizou o lançamento da ação "MEI 360 Artesanato" em Apiaí. O evento foi ministrado pelo analista de negócios do Sebrae-SP, Raphael Gustavo, que na ocasião pôde apresentar os objetivos desse programa e a jornada que os espera durante todo o semestre.

Após a abertura do evento, que aconteceu na sede da Associação Comercial, Raphael ainda realizou a oficina 'Chat GPT do jeito que você nunca viu', por meio da qual os participantes puderam conhecer, aprender e utilizar essa ferramenta de inteligência artificial nas estratégias de marketing de seus negócios.

O "MEI 360" é voltado para os Microempreendedores Individuais e oferece capacitação coletiva e mentoria individual, proporcionando um diagnóstico detalhado dos desafios e oportunidades de cada negócio. A ideia é que, ao alinhar estratégias de gestão financeira, marketing digital e inovação, os participantes possam transformar suas operações e alcançar re-



sultados expressivos.

"O Sebrae-SP sempre organiza diversos eventos para fomentar os negócios e o empreendedorismo. Este em questão, achei maravilhoso e mais uma vez foi de muito aprendizado. Decidi participar para aprender e adquirir mais conhecimento para o nosso negócio. O que já ouvimos e aprendemos, bem como os outros projetos que estão por vir, além da consultoria e acompanhamento que teremos, irá nos ajudar bastante no fomento da nossa loja, no aumento da nossa produção e no impulsionamento das nossas vendas", comentou a artesã Diná Looze.

De acordo com o analista de negócios do Sebrae-SP, esse modelo do MEI 360 permite identificar pontos críticos e oportunidades de melhoria que, quando traba-

lhados em conjunto, geram resultados expressivos.

"Realizamos o evento com o objetivo de apoiar os pequenos empreendedores da cidade. Durante o evento, oferecemos consultorias e ações voltadas para o aumento do faturamento dos negócios, além de ensinar como usar o ChatGPT integrado ao WhatsApp Business para tornar as operações mais profissionais. Os participantes demonstraram grande entusiasmo e saíram empolgados para os próximos encontros, prontos para aplicar o conhecimento adquirido e levar seus negócios a um novo nível. O projeto MEI 360 Artesanato tem como meta ajudar os microempreendedores a crescerem de forma sustentável e inovadora. Estamos animados para os próximos passos dessa jornada", concluiu.

Estão abertas as inscrições para a tradicional Corrida do Trabalhador em Itapeva

A Secretaria de Esportes informa que no feriado do Dia do Trabalho, 1º de maio, às 8h, na Praça de Eventos, acontece a 12ª edição da tradicional Corrida do Trabalhador. Os participantes podem se inscrever na modalidade Corrida 5km ou Caminhada 3km.

As inscrições custam R\$

60 e acompanham camiseta, medalha e chip. Para fazer a inscrição basta acessar o link: www.onsport.com.br. É solicitado que os participantes inscritos levem 1 litro de leite no dia da corrida, para ser doado à entidades assistenciais de Itapeva.

"Prepare-se para um evento cheio de ener-

gia, superação e espírito esportivo! A tradicional corrida de Itapeva já tem data marcada e você não pode ficar de fora! Venha celebrar o Dia do Trabalhador com muita disposição! Convide seus amigos, participe e faça parte desse grande evento", disse o secretário de Esportes.

A QUINTA EDIÇÃO DA
**REVISTA
PRIME JÁ
CHEGOU!**

PRIME

FEVEREIRO 2025 | EDIÇÃO 05

PRIME

ITAPEVA E REGIÃO | R\$ 50,00

Exemplos que inspiram

Conheça estas cinco mulheres que fazem história e são sucesso em suas respectivas áreas

<p>Saúde Você sabe dizer o que é Bioimpedância?</p>	<p>Premiação Confira os premiados com o Ita News de Ouro</p>	<p>Esporte Pouco difundida, a ginástica rítmica pode mudar vidas</p>	<p>Agricultura Amora e mirtilo, duas frutas cultivadas em nossa região</p>
--	---	---	---

CLIQUE NO LINK ABAIXO PARA ACESSAR O SITE

www.primerevista.com.br

Sebrae-SP lança 'MEI 360' em Itapeva

Transformação digital e competitividade crescente impulsionam abordagem 360° nas MPes; Sebrae-SP leva essa realidade aos MEIs de Itapeva para o sucesso na gestão dos negócios.

O Sebrae-SP, em parceria com a Prefeitura Municipal e Sebrae Aqui, irá realizar no próximo dia 20 de março, às 18h30, o lançamento da ação "MEI 360". O evento ocorre na sede do Escritório Regional Sebrae-SP Sudoeste Paulista, localizado à Rua Ariovaldo Queiroz Marques, 100, no Centro de Itapeva. As vagas são limitadas e as inscrições podem ser feitas por meio do link <https://inscricao.sebraesp.com.br/produto/turma/34232866>.

O conceito de "Gestão 360" propõe uma visão holística da gestão, onde cada aspecto da empresa – desde as finanças e marketing digital até a inovação e tecnologia – é integrado e avaliado de forma conjunta. Segundo o analista de negócios do Sebrae-SP, Claudio Rodrigues, esse modelo permite identificar pontos críticos e oportunidades de melhoria que, quando trabalhados em conjunto, geram resultados expressivos.

"Não se trata apenas de acompanhar os números. A 'Gestão 360' nos permite enxergar o negócio como um organismo vivo, em que



cada área interage e impacta a outra. Essa integração é fundamental para promover um crescimento sustentável e atingir metas audaciosas, como aumentar o faturamento em 30% ou mais," destaca Rodrigues.

A nova ação 'MEI 360', que será lançada em Itapeva, exemplifica essa abordagem inovadora. Voltado para os Microempreendedores Individuais (MEIs), oferece capacitação coletiva e mentoria individual, proporcionando um diagnóstico detalhado dos desafios e oportunidades de cada pequeno negócio. A ideia é que, ao alinhar estratégias de gestão financeira, marketing digital e inovação, os participantes possam transformar suas operações e alcançar resultados expressivos.

Empreendedores que adotam a Gestão 360 afirmam que essa visão integrada facilita a tomada de decisões, pois permite entender melhor como os diversos processos se interconectam. O resultado é um ambiente

mais dinâmico, preparado para reagir às mudanças do mercado e impulsionar o crescimento.

"Com a promessa de transformar o jeito de gerir pequenas empresas, a Gestão 360 surge como uma ferramenta indispensável para quem deseja não apenas sobreviver, mas prosperar em um mercado cada vez mais exigente. E, com iniciativas como o MEI 360, o caminho para um negócio mais robusto e lucrativo parece estar mais claro do que nunca", complementa o analista Raphael Gustavo.

SERVIÇO

'Lançamento MEI 360'

Data: 20 de março (quinta-feira)

Horário: 18h30

Local: Escritório Regional Sudoeste Paulista

Endereço: Rua Ariovaldo Queiroz Marques, 100, Centro – Itapeva/SP

Inscrição: <https://inscricao.sebraesp.com.br/produto/turma/34232866>

Apicultores do Sudoeste Paulista podem participar da Missão Apimondia na Dinamarca

Maior feira de apicultura do mundo será realizada em setembro, em Copenhague



Copenhague, na Dinamarca, será palco da Apimondia, a maior feira de apicultura do mundo, e o Sebrae-SP está com inscrições abertas para a Missão Internacional que levará até 20 empresários do ramo, produtores rurais e apicultores do Sudoeste Paulista e Alto Vale do Ribeira para o evento. As inscrições podem ser feitas até 14 de março.

A feira é realizada a cada dois anos, em um local diferente. Em 2025, o evento será realizado de 23 a 27 de setembro e a Missão Empresarial ocorrerá de 21 a 27 de setembro. A Apimondia tem como foco promover conhecimento, melhores práticas, gerar oportunidades de negócios, apresentar produtos apícolas puros e destacar a importância das abelhas e da apicultura. O Sebrae-SP esteve presente na edição anterior da feira, realizada no Chile, com uma delegação de 20 pessoas.

De acordo com Leticia Marques, analista de negócios do Sebrae-SP, ao partici-

par de uma missão empresarial, o empreendedor tem como benefícios: networking, conhecimento, visibilidade e oportunidades. "Ao ter a iniciativa de ir, o apicultor não apenas representa a sua produção, como se conecta com as tendências globais, inovações e oportunidades, que podem impulsionar a competitividade e a sustentabilidade da sua produção e, consequentemente, da região".

A programação da Missão conta com seminário de abertura, visitas técnicas e três dias reservados para a Apimondia. No último dia, os empreendedores participam do Hackthon de inovação, uma dinâmica para entender

o que pode ser feito nos seus próprios negócios a partir das visitas e tendências conhecidas.

Condições

É necessário se inscrever e o valor de participação para os selecionados é de R\$ 200, que envolve o pacote de serviços técnicos do Sebrae-SP (acompanhamento geral, traduções e os ingressos para as atrações da feira), além de ser necessário arcar com os custos de passagem aérea, hospedagem e alimentação. As pessoas interessadas podem preencher o formulário de inscrição no link <https://contato.sebraesp.com.br/apimondia25/>.

Prefeitura de Capão Bonito divulga relatório detalhado de ações executadas em 59 dias na Secretaria de Obras

A Prefeitura de Capão Bonito, por meio da Secretaria Municipal de Obras, Agropecuária e Meio Ambiente, divulgou na última semana um relatório detalhado sobre as ações realizadas nos primeiros 59 dias deste ano.

O documento, que foi preparado com o objetivo de prestar contas à população, evidencia o esforço intensivo da equipe da Secretaria para recuperar os acessos e as es-

tradas rurais, essenciais para a mobilidade dos moradores e o escoamento da produção agrícola.

De acordo com o relatório, o volume de serviços executados superou as expectativas, mesmo com as adversidades impostas pelas intensas chuvas que ocorreram no início do ano.

"Aproveitamos os dias com clima favorável e, mesmo durante o feriado de Car-

naval, as ações continuaram sendo realizadas. Estamos seguindo a determinação do prefeito Júlio Fernando e promovendo um verdadeiro mutirão para atender principalmente os pontos críticos e os corredores mais movimentados, que são essenciais para o trânsito de moradores e estudantes, além do escoamento agrícola", afirmaram Felipe Marques – secretário de Obras e o diretor Carmo Contieri enfatizando o empenho de todos os servidores da secretaria.

A recuperação das estradas rurais, que inclui serviços como patrolamento, drenagem e melhorias no pavimento, tem sido prioridade para a gestão municipal, com a execução de obras em diversos bairros e regiões do município.

Entre os locais atendidos estão: Bairro Barroca Funda (estrada que liga ao Bairro Taquaral Abaixo), Bairro Turvo dos Pedrosos, Bairro dos Freitas, Bairro Franciscada, Bairro dos Cravos, Bairro Apiaí Mirim, Bairro dos Tomés, Bairro dos Proenças, Bairro Ana Benta, além de várias outras áreas da zona rural.

Também foram realizados

importantes trabalhos de drenagem e abertura de vias, como na estrada do Tamanduá e na SP-250 entre Tomés e São Paulinho, com a finalização de algumas caixas de drenagem e a pavimentação de trechos críticos.

O relatório, que será apresentado ao Conselho Municipal de Desenvolvimento Rural, garante total transparência nas ações executadas e reforça o compromisso da gestão com o desenvolvimento da infraestrutura rural do município.

Confira os locais atendidos: Bairro Barroca Funda – estrada que liga ao Bairro Taquaral

Bairro Turvo dos Pedrosos
Bairro dos Freitas
Bairro Franciscada
Bairros dos Cravos
Bairro Apiaí Mirim
Bairro dos Tomés
Bairro dos Proenças
Bairro Ana Benta
Continuação da drenagem do Bairro dos Tomés
Patrolamento no Bairro Ana Benta
Bairro dos Cordeiros
SP-250 entre Tomés e São Paulinho indo sentido a ponte – já pronta.
Bairro Pinhal dos Paulos



Dois pontos críticos entre Proenças ao Itaguá
Bairro Ferreira dos Matos
Região dos Mendes
Além de patrolamento Jardim Santa Isabel, Bairro dos Lemes e finalização das

caixas na estrada do Tamanduá sentido a pista na SP-250, Pinhalzinho e Pinhal dos Paulos e Estrada São Paulinho para o Forquilha abertura e drenagem.


(Por Wagner Antônio)

SINDICATO DE HOTÉIS, RESTAURANTES, BARES E SIMILARES DE ITAPEVA E REGIÃO - SHRBSITAPEVA/REGIÃO

DIVULGAÇÃO DAS CHAPAS INSCRITAS PARA ELEIÇÃO DA DIRETORIA, CONSELHO FISCAL, DELEGADOS REPRESENTANTES

O Presidente do SINDICATO DE HOTÉIS, RESTAURANTES, BARES E SIMILARES DE ITAPEVA E REGIÃO - SHRBSITAPEVA/REGIÃO, entidade sindical patronal inscrita no CNPJ sob o nº 02.067.142/0001-00, por intermédio de seu Presidente, abaixo-assinado, leva ao conhecimento público e em especial para a categoria de gastronomia e hospedagem representada por esta entidade sindical, que conforme deliberou o Edital publicado no Jornal Regional Notícias, na edição que circulou no dia 28 de Janeiro de 2025, o prazo para registro de chapas para a eleição da Diretoria, Conselho Fiscal, Delegados Representantes, designada para o próximo dia 10 de Março de 2025, das 08:00h às 17:00h, nas dependências da sede social da Entidade, localizado na Rua 09 de Julho, nº 353, Centro, Itapeva/SP, foi encerrado no dia 17 de Fevereiro de 2025 e foi registrada uma única chapa, assim nominada: Diretoria: PRESIDENTE: Silvío José Cavaliere Cataldo; VICE-PRESIDENTE: Emerson Zanatta; SECRETÁRIO: Laécio Lopes; TESOUREIRA: Simone Cristina de Queiroz; CONSELHO FISCAL: Ariene Leite Moreira, Eliseu Fogaça de Almeida e João Roberto da Silva Ribeiro; DELEGADOS REPRESENTANTES EFETIVOS: Silvío José Cavaliere Cataldo e Simone Cristina de Queiroz; DELEGADOS REPRESENTANTES SUPLENTE: Emerson Zanatta e João Lucas da Silva.

Itapeva/SP, 17 de Fevereiro de 2025.



SILVÍO JOSÉ CAVALIERE CATALDO
Presidente do SHRBSITAPEVA/REGIÃO

SINDICATO DE HOTÉIS, RESTAURANTES, BARES E SIMILARES DE ITAPEVA E REGIÃO - SHRBSITAPEVA/REGIÃO

Cédula para processo Eleitoral que conforme Edital de Convocação da Assembleia Geral Extraordinária Eleitoral, que será realizada no dia 10 de Março de 2025, conforme publicação no jornal Regional Notícias dia 28 de Janeiro de 2025, página 2.

CÉDULA ELEITORAL

CHAPA ÚNICA : Diretoria: Presidente: Silvío José Cavaliere Cataldo; Vice-Presidente: Emerson Zanatta; Primeiro Secretário: Laécio Lopes; Tesoureira: Simone Cristina de Queiroz; Conselho Fiscal: Ariene Leite Moreira; Eliseu Fogaça de Almeida; João Roberto da Silva Ribeiro; Delegados Representantes: Titular: Silvío José Cavaliere Cataldo; Simone Cristina de Queiroz; Delegados Representantes: Suplente: Emerson Zanatta; João Lucas da Silva.

SIM
 NÃO



RADIADORES ESCAPAMENTOS LINHA LEVE E PESADA

Consertos de Radiadores
Limpeza em Geral
Soldas Intercooler

15 99782.6133
15 99659.1481

Av. Mário Covas, 1479- Jd. Maringá - Itapeva



HIRO Baterias

15 3522-0748
15 99723-4199

27 anos trabalhando com o melhor preço e qualidade que você pode encontrar!

Av. Paulina de Moraes, 1383, Jardim Maringá, Itapeva/SP



CALL MASTER SECURITY

Sua segurança é nossa prioridade.

(15) 3521-3767

@callmasteritapeva

Rua Espanha, 330, Jardim Europa



NOVA VIDA CONTABILIDADE

FALE COM A GENTE

Soluções contábeis para sua empresa crescer!

Sebrae-SP oferece auxílio gratuito para pequenos negócios do Sudoeste Paulista aumentarem a produtividade

Programa Brasil Mais Produtivo oferece 105 vagas na região de Itapeva com acompanhamento especializado

Empreendedores que estão em busca de aumentar a produtividade e a competitividade de seus pequenos negócios já podem se inscrever para o programa Brasil Mais Produtivo, uma parceria entre Sebrae, Governo Federal, Senai e Agência Brasileira de Desenvolvimento Industrial (ABDI) que promove melhorias rápidas e de alto impacto para micro e pe-

quenas empresas. O programa é gratuito e contém 105 vagas no Sudoeste Paulista e Alto Vale do Ribeira. As inscrições vão até o dia 1º de junho pelo site <https://brasilmaisprodutivo.mdic.gov.br/>. Mais informações pelo telefone (15) 3526-6030 ou na unidade do Sebrae-SP, localizada à Rua Ariovaldo Queiroz Marques, 100, no Centro em Itapeva; ou nas 21 unidades do

Sebrae Aqui nos municípios da região.

O programa Brasil Mais Produtivo é aberto a micro e pequenas empresas das áreas de serviços, comércio e indústria de todo o Estado de São Paulo. O acompanhamento é individualizado por agentes bolsistas e pode ter duração de até seis meses. O objetivo é identificar eventuais problemas ou queixas e buscar soluções e inovações específicas a partir de um plano de ação com acompanhamento especializado.

O programa promove o aumento tecnológico e estimula a pesquisa e o desenvolvimento de processos inovadores, por meio da oferta de bolsas de incentivo, com vistas ao aperfeiçoamento da atuação do Sebrae no ecossistema de inovação, alcance da autonomia tecnológica e desenvolvimento dos pequenos negócios através de uma metodologia própria.

Ele busca atender a pequenos negócios que passam por questões como sazonalidade das vendas, gestão financeira deficiente, ticket médio baixo, sobrecarga ou ociosidade de funcionários, alta rotatividade, estoque alto, problemas de layout e espaço, entre outras. As soluções envolvem desde elaboração de plano de marketing e posicionamento digital até orientação financeira, definição de metas, aprimoramento da gestão de estoque,

ações de vendas, treinamento de funcionários, melhoria do processo de seleção etc.

“O programa teve início em setembro de 2022. De lá para cá já aplicamos a metodologia de produtividade com agentes locais de inovação em mais de 25 mil empresas, que registraram um aumento médio de 28,4% na produtividade e 11,7% de faturamento no Estado de SP”, destaca o gerente da Unidade Territorial e Setorial do Sebrae-SP, Fábio de Paula Augusto.

Já no Sudoeste Paulista, segundo o gerente regional do Sebrae-SP, Wilson Borges, centenas de empresas foram impactadas com o programa. “Durante seis meses, as empresas participantes foram acompanhadas por um agente local de inovação que realizou um diagnóstico do seu negócio e trouxeram soluções para que ele prosperasse. Desde o início, mais de 400 empresas concluíram o Brasil Mais Produtivo na nossa região”, explica o gerente regional.

SERVIÇO

Programa Brasil Mais Produtivo – ALI Produtividade
Inscrições gratuitas:
<https://brasilmaisprodutivo.mdic.gov.br/>
Prazo de inscrições: até 1º de junho de 2025
Programa gratuito

Membros do Conselho Municipal do Idoso foram empossados

A prefeita de Itapeva, Coronel Adriana Duch Machado deu posse no último dia 25, em seu gabinete, ao CMI - Conselho Municipal do Idoso para o biênio 2025-2027.

Foram empossados os seguintes membros do conselho: Renê de Castro Silva (presidente), Simone Ramos Alvarenga Colturato (vice-presidente), Lucas Richard de Souza Munhoz (gestor do Fundo Municipal do Idoso) e a secretária executiva Vanessa Mariane Aparecida Rosa de Carvalho.

Lembrando que este conselho integrado à Secretaria Municipal de Desenvolvimento Social, visa principalmente a garantia de direitos, a defesa e a construção de políticas públicas voltadas aos idosos.

A secretária de Desenvolvimento Social, Fernanda Nogueira agradeceu a pre-

sença dos participantes do conselho. Ela também falou de futuras parcerias, visando a implantação de políticas públicas. “É importante a participação de cada um. O conselho tem força para fazer parcerias para atender a população idosa e estamos à disposição para ouvir as boas ideias e apoiar os projetos direcionados aos idosos”, enfatizou a titular da pasta.

Ao empossar a nova composição do Conselho Municipal do Idoso, a chefe do Poder Executivo Coronel Adriana Duch Machado deu desejou sucesso nas execuções das ações propostas aos idosos.

Também participaram da cerimônia os conselheiros, que representam o Poder Público e a sociedade civil, demonstrando desta forma o compromisso e a parceria entre os diferentes setores da sociedade.



LOCALIDADES	DATAS	HORAS
Bom Sucesso de Itararé	26.03.25	10:00
Itararé – 1º DP	09.04.25	10:00
NECRIM Itararé	09.04.25	15:00
Taquarivaí	16.04.25	10:00
Ribeirão Grande	17.04.25	09:30
Capão Bonito – DDM	17.04.25	14:30
Itaberá	23.04.25	10:00
Itapirapuã Paulista	15.05.25	10:00
Ribeira	15.05.25	15:00
Itaóca	16.05.25	10:00
Itararé	20.05.25	10:00
Riversul	23.05.25	10:00
Itapeva – DIG	13.06.25	09:30
Itapeva – DISE	18.06.25	09:30
Guapiara	27.06.25	10:00
NECRIM Itapeva	12.08.25	09:30
Itapeva-1º DP (2º, 3º e 4º DPs unificados).	13.08.25	09:30
Apiaí	22.08.25	10:00
Capão Bonito (1º DP unificado).	28.08.25	10:00
Nova Campina	08.09.25	10:00
Ribeirão Branco	10.09.25	10:00
Buri	15.09.25	10:00
Itapeva – DDM	18.09.25	09:30

Itapeva, 05 de março de 2.025

AULO RAFAEL DE LUNA PEDROSA FERNANDES
Delegado Seccional

PESQUISA

2025

ENCERRADA

CARREGANDO RESULTADOS

70%



ACESSE E INSCREVA-SE EM NOSSO CANAL NO YOUTUBE



Jornal Ita News

@ojornalitanews · 899 inscritos · 214 vídeos

Desde 2002 informando Itapeva e região com responsabilidade e compromisso com a ver...mais

jornalitanews.com.br e mais 2 links

Personalizar o canal

Gerenciar vídeos

Início Vídeos Shorts Playlists Posts

Mais recentes

Em alta

Mais antigo



Itaberá recebe com brilhantismo o Ita News de Ouro 2024



Inimigos da HP abrilhantam o Ita News de Ouro em Itapeva



Ita News de Ouro elege os melhores de 2024

74 visualizações · há 22 horas



Polícia Civil prende quatro pessoas e desarticula quadrilha que praticava furtos



Inscriva-se



IN